



## Quick start guide

### DS6621/DS6621-2/DS6621-3/DS6621-4

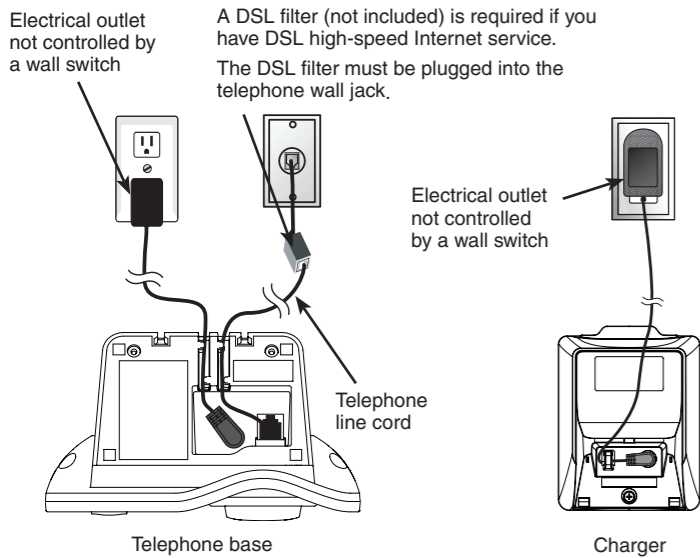
#### Introduction

This quick start guide provides you with the basic installation and setup instructions. A limited set of features are described in abbreviated form.

You may refer to the Abridged user's manual provided in the product package for installation and operation instructions, or see the online Complete user's manual at [www.vtechphones.com](http://www.vtechphones.com) for complete installation and operation instructions.

#### Telephone base and charger installation

Install the telephone base and charger as shown below.

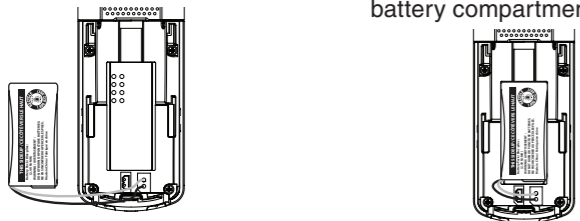


- note**
- Use only the power adapters and batteries supplied with this product.
  - If you subscribe to telephone service from a cable company or a VoIP service provider, contact your cable/VoIP service provider for more information.

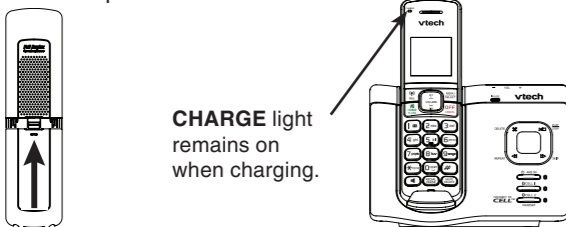
#### Battery installation

Install the battery as shown below.

- Plug the battery connector securely into the socket.
- Place the battery with the label **THIS SIDE UP** facing up and the wires inside the battery compartment.



- Slide the battery compartment cover towards the center of the handset until it clicks into place.
- Place the handset in the telephone base or charger to charge.



**CHARGE** light remains on when charging.

#### Before use

After you install your telephone or power returns following a power outage, the handset will prompt you to set the date and time, and the answering system through voice guide.

- note** If you choose to set up the date and time, and the answering system at a later stage, you can do it manually.

#### Set date and time

- Use the dialing keys (0-9) to enter the month, date, and year, and then press **SELECT**.
  - Use the dialing keys (0-9) to enter the hour and minute.
  - Press  $\vee$  or  $\wedge$  to choose **AM** or **PM**, and then press **SELECT** to save.
- To skip setting, press **CANCEL**.

After the setting for the date and time, the handset will display **Voice guide to...** and **set up Ans sys?** alternatively.

#### Set answering system through voice guide

This feature assists you to do the basic setup of the answering system. You can follow the voice guide to record your own announcement, set the number of rings and the message alert tone.

- Press **SELECT** to start the voice guide for the answering system setup. You hear the voice prompt "Hello! This voice guide will assist you with the basic setup of your answering system."
  - Setup your answering system by inputting the designated numbers as instructed in the voice guide.
- To skip setting, press **CANCEL**.

#### IMPORTANT:

Check for a dial tone by pressing  $\text{HOME}$ . If you hear a dial tone, the installation is successful.

#### If you do not hear a dial tone:

- Make sure the installation procedures described above are properly done.
- It may be a wiring problem. If you have changed your telephone service to digital service from a cable company or a VoIP service provider, the telephone line may need to be rewired to allow all existing telephone jacks to work. Contact your cable/VoIP service provider for more information.

#### Using the handset menu

- Press **MENU**.
  - Press  $\vee$  or  $\wedge$  until the screen displays the desired feature menu.
  - Press **SELECT** to enter that menu.
- To return to the previous menu, press **CANCEL**.
  - To return to idle mode, press and hold **CANCEL**.

#### Basic telephone settings

##### Set date and time

If you subscribe to caller ID service, the day, month and time are set automatically with each incoming call. You can also set the date and time manually.

- Press **MENU**.
- Scroll to **Set date/time**, then press **SELECT**.
- Use the dialing keys (0-9) to enter the month, date and year, then press **SELECT**.
- Use the dialing keys (0-9) to enter the hour and minute.
- Press  $\vee$  or  $\wedge$  to choose **AM** or **PM**, then press **SELECT**.

##### Record your own announcement with a handset

You can use the preset announcement to answer calls, or replace it with your own recorded announcement. It can be up to 90 seconds in length.

- Press **MENU**.
- Scroll to **Answering sys**, then press **SELECT** twice.
- The handset announces, "Announcement. Press play or press record." Press **7** to record.
- The handset announces, "Record after the tone. Press stop when you are done." After the tone, speak towards the handset microphone. Press **5** when done.

#### Set number of rings

You can choose two, three, four, five or six rings; or toll saver. With toll saver selected, the answering system answers after two rings if you have new messages, or after four rings when there are no new messages. This enables you to check for new messages and avoid paying long distance charges when calling from out of your local area.

- Press **MENU**.
- Scroll to **Answering sys**, then press **SELECT**.
- Scroll to **Ans sys setup**, then press **SELECT**.
- Scroll to **# of rings**, then press **SELECT**.
- Press  $\vee$  or  $\wedge$  to choose **6**, **5**, **4**, **3**, **2** or **Toll saver**.
- Press **SELECT**.

#### Message alert tone

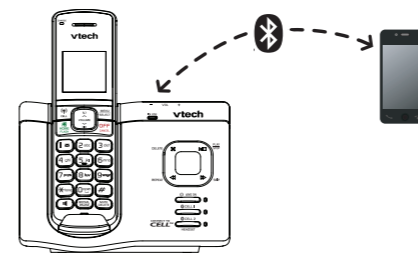
When the message alert tone is set to on, and there is at least one new message, the telephone base beeps every 10 seconds. The message alert tone is preset to off.

- Press **MENU**.
- Scroll to **Answering sys** then press **SELECT**.
- Scroll to **Ans sys setup** then press **SELECT**.
- Scroll to **Msg alert tone** then press **SELECT**.
- Press  $\vee$  or  $\wedge$  to choose **On** or **Off**.
- Press **SELECT**.

#### Bluetooth setup

To use a Bluetooth enabled cell phone with your **DS6621**, you must first pair and connect your Bluetooth cell phone(s) with the telephone base. All **DS6621** handsets can be used to make or answer calls on the cell line.

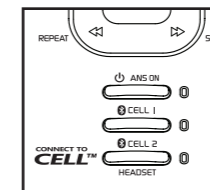
Bluetooth wireless technology operates within a short range (a maximum of approximately 30 feet). When you pair a Bluetooth cell phone to the telephone base, place your Bluetooth cell phone closer to the telephone base to maintain sufficient signal strength. For optimal performance, keep your cell phone within 15 feet of the telephone base while using the cell line.



#### Pair and connect your Bluetooth enabled cell phone

**Before you begin, make sure you have cellular coverage and your Bluetooth enabled cell phone is not connected to any other Bluetooth device.**

- Choose a slot to pair the cell phone. Press and hold  $\text{CELL 1}$  or  $\text{CELL 2/HEADSET}$  on the telephone base for about four seconds until you hear a confirmation tone. The  $\text{CELL 1}$  or  $\text{CELL 2/HEADSET}$  light flashes.
- Turn on the Bluetooth feature of your cell phone. Once your cell phone finds your VTech phone (VTech **DS6621**), press the appropriate key on your cell phone to continue the pairing process.
  - Your cell phone may prompt you to enter the PIN of the telephone base. The default PIN of the telephone base is **0000**.
- When the cell phone is connected to the telephone base, the corresponding status icon ( $\text{CELL 1}$  or  $\text{CELL 2}$ ) displays. The corresponding device light ( $\text{CELL 1}$  or  $\text{CELL 2/HEADSET}$ ) turns on.



- note**
- The pairing process may take up to one minute. If the pairing process fails, try again.
  - The steps for the pairing process may vary for different cell phones. If this happens, follow the prompts on your cell phone and your **DS6621/DS6621-2/DS6621-3/DS6621-4** to complete the pairing process.
  - All cell phones that are connected to the telephone base are disconnected temporarily until the pairing process is completed.

#### Pair and connect your Bluetooth enabled headset

**Before you begin, make sure you have cellular coverage and your Bluetooth headset is not connected to any other Bluetooth device.**

- Press **MENU**.
- Press  $\vee$  or  $\wedge$  until the screen displays **Bluetooth**, and then press **SELECT**.
- Press  $\vee$  or  $\wedge$  until the screen displays **Add BT Headset**, and then press **SELECT**.
- Set your headset to discoverable mode. Once your handset finds your headset, press **SELECT**.

- The telephone base may prompt you to enter the PIN of the Bluetooth headset. The PIN for most Bluetooth devices is **0000** (refer to the user's manual of your headset), and then press **SELECT**.

- When the Bluetooth headset is connected to the telephone base, the  $\text{CELL 2}$  icon displays. The  $\text{CELL 2/HEADSET}$  light turns on.

**note** The pairing process may take up to one minute. If the pairing process fails, try again.

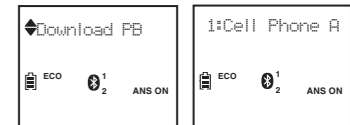
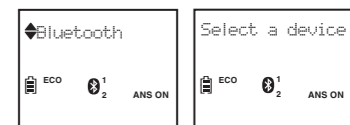
#### Download phonebook

You can download phonebook entries to your **DS6621** via Bluetooth wireless technology.

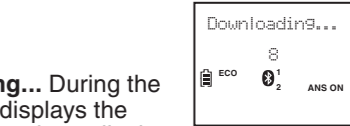
- note**
- Make sure the cell phone is paired to your **DS6621**, on the device list and connected to the base before you download a cell phone phonebook.
  - Place your cell phone next to the telephone base when you download a cell phone phonebook to your **DS6621**.
  - For certain cell phones, you may need to press a key on your cell phone to confirm the phonebook download.
  - Certain cell phones do not support SIM card download. If this is the case, transfer the contacts from your SIM card to your cell phone memory first. Then download from your cell phone memory. For more information on how to transfer contacts from your SIM card to your cell phone memory, see the user's manual of your cell phone.
  - For Android and Blackberry cell phones, you may also download your cell phone phonebook to your **DS6621** via the VTech Contact Share application. Scan the QR code on the right, or go to [www.vtechphones.com/apps/contact\\_share](http://www.vtechphones.com/apps/contact_share) to download the application.



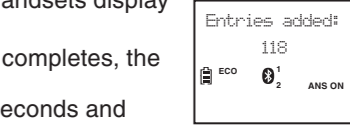
- Press **MENU**.
- Press  $\vee$  or  $\wedge$  to scroll to **Bluetooth** and then press **SELECT**.
- Press  $\vee$  or  $\wedge$  to scroll to **Download PB** and then press **SELECT**.
- The screen displays **Select a device** for a few seconds. Press  $\vee$  or  $\wedge$  to choose the desired device (if necessary), then press **SELECT**.



- The screen flashes **Downloading...** During the download process, the handset displays the progress. All other idle system handsets display **Downloading...**



When the downloading process completes, the handset displays **Entries added: XXX** for a few seconds and then returns to the Bluetooth menu.



#### IMPORTANT!

Refer to the online Complete user's manual for a full set of installation and operation instructions. For manual download or customer service, visit our website at [www.vtechphones.com](http://www.vtechphones.com) or call **1 (800) 595-9511**. In Canada, go to [www.vtechcanada.com](http://www.vtechcanada.com) or call **1 (800) 267-7377**.

The **Bluetooth** word mark and logos are owned by Bluetooth SIG, Inc. and any use of such marks by VTech Holdings Limited is under license. VTech Holdings Limited is a member of Bluetooth SIG, Inc. Other trademarks and trade names are those of their respective owners.

Specifications are subject to change without notice. © 2014 for VTECH TELECOMMUNICATIONS LTD. All rights reserved. 12/14. DS6621\_QSG\_V4.0 Document order number: 96-009639-040-100



# vtech®

## Bluetooth®

### Guía de inicio rápido

#### DS6621/DS6621-2/DS6621-3/DS6621-4

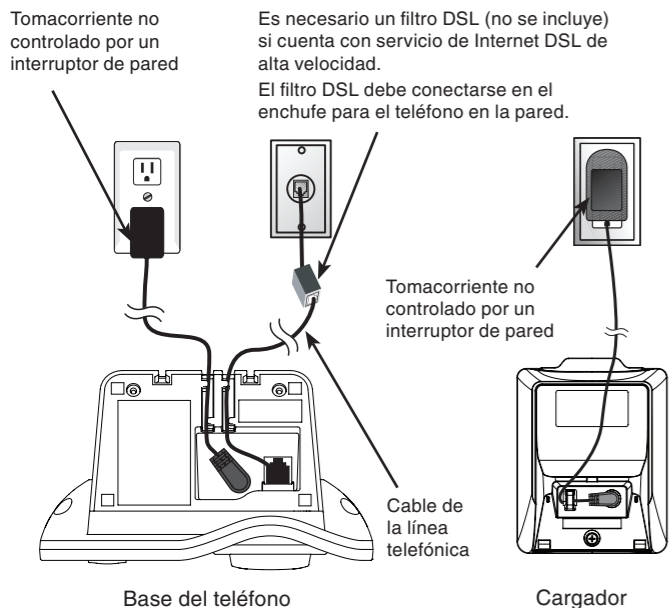
#### Introducción

En esta guía de inicio rápido encontrará instrucciones básicas de instalación y de configuración. Algunas características se describen de manera abreviada.

Para ver las instrucciones de instalación y funcionamiento, consulte el manual del usuario abreviado que se incluye en el paquete del producto o vea el manual del usuario en su totalidad en línea en [www.vtechphones.com](http://www.vtechphones.com) para las instrucciones completas de instalación y funcionamiento.

#### Instalación del cargador y de la base del teléfono

Instale la base del teléfono y el cargador como se indica a continuación.

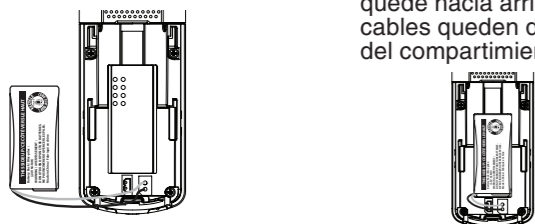


- nota** Utilice sólo los adaptadores y las baterías que vienen con el producto.
- Si se suscribe al servicio telefónico de una compañía de cable o de un proveedor de servicio VoIP, comuníquese con su proveedor de cable o VoIP para más información.

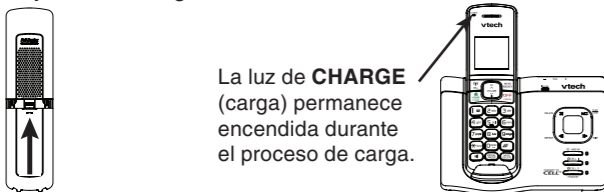
#### Instalación de la batería

Instale la batería como se indica a continuación.

- Conecte firmemente la batería en el enchufe.
- Coloque la batería de modo que la etiqueta **THIS SIDE UP** quede hacia arriba y los cables queden dentro del compartimiento.



- Deslice la cubierta del compartimiento de la batería hacia el centro del auricular hasta encajarlo en su lugar.
- Coloque el auricular sobre la base del teléfono o sobre el cargador para cargarlo.



#### Antes de usar

Después de que instale su teléfono o vuelva la electricidad tras un apagón, el dispositivo le pedirá que configure la fecha y la hora, y el sistema de contestador automático mediante una guía de voz.

- nota** Si decide configurar la fecha y la hora y el sistema de contestador automático más tarde, puede hacerlo manualmente.

#### Configurar fecha y hora

- Use las teclas de marcación (0-9) para indicar el mes, día y año, y luego presione **SELECT**.
  - Use las teclas de marcación (0-9) para indicar la hora y el minuto.
  - Presione  $\vee$  o  $\wedge$  para elegir **AM** o **PM**, y luego presione **SELECT**.
- Para saltarse la configuración, presione **CANCEL**.

Después de la configuración de la fecha y la hora, el dispositivo mostrará en pantalla **Voice guide to... y set up Ans sys?** alternativamente.

#### Configurar el sistema de contestador automático mediante guía de voz

Esta función le ayuda a realizar la configuración básica del sistema de contestador automático. Puede seguir la guía de voz para grabar su propio mensaje, elegir el número de tonos de llamada y el tono de alerta de mensaje.

- Presione **SELECT** para iniciar la guía de voz para la configuración del sistema de respuesta. Oirá un aviso de voz diciendo *"Hello! This voice guide will assist you with the basic setup of your answering system"*.
  - Configure su sistema de contestador automático introduciendo los números designados según los indique la guía de voz.
- Para saltarse la configuración, presione **CANCEL**.

#### IMPORTANTE:

Verifique el tono de marcar presionando **HOME**. Si lo escucha, la instalación tuvo éxito.

#### Si no escucha el tono de marcar:

- Asegúrese de que los procedimientos de instalación descritos antes se hayan realizado en forma apropiada.
- Puede ser un problema de cableado. Si usted cambió el servicio telefónico a servicio digital de una empresa de cable o a un proveedor de servicios VoIP, la línea telefónica tal vez necesite cablearse de nuevo para permitir el funcionamiento de todos los conectores telefónicos. Comuníquese con su proveedor de cable o VoIP para más información.

#### Uso del menú del auricular

- Oprima **MENU** (menú).
  - Oprima  $\vee$  o  $\wedge$  hasta que se visualice en pantalla el menú con la función deseada.
  - Oprima **SELECT** (seleccionar) para ingresar al menú.
- Para volver al menú anterior, oprima **CANCEL** (cancelar).
  - Para volver al modo de inactividad, mantenga oprimido **CANCEL** (cancelar).

#### Ajustes básicos del teléfono

##### Fija la fecha y la hora

Si está suscrito al servicio de identificación de llamadas, el día, el mes y la hora se fijan automáticamente con cada llamada entrante. También puede fijar la fecha y la hora manualmente.

- Oprima **MENU** (menú).
- Desplácese para seleccionar **Set date/time (Conf fech/hora)** y oprima **SELECT** (seleccionar).
- Use las teclas de marcado (0-9) para ingresar el mes, el día y el año y después oprima **SELECT** (seleccionar).
- Use las teclas de marcado (0-9) para ingresar la hora y los minutos.
- Oprima  $\vee$  o  $\wedge$  para seleccionar **AM** o **PM** y después oprima **SELECT** (seleccionar).

##### Grabar su propio saludo con un auricular

Puede usarse el saludo predeterminado para contestar llamadas o reemplazarlo con una grabación propia. Puede tener una duración de hasta 90 segundos.

- Oprima **MENU** (menú).
- Desplácese hasta **Answering sys (Sis cont llams)** y oprima **SELECT** (seleccionar) dos veces.
- El auricular anuncia *"Announcement. Press play or press record."* (*"Saludo, oprima reproducir o oprima grabar."*) Oprima **7** para grabar.
- El auricular anuncia *"Record after the tone. Press stop when you are done."* (*"Grabar después del tono. Oprima STOP cuando termine."*) Después del tono, hable directamente al micrófono del auricular. Oprima **5** cuando haya terminado.

#### Número de timbres

Puede escoger dos, tres, cuatro, cinco o seis timbres o ahorrador de tarifas. Con ahorrador de tarifas seleccionado, el sistema de contestadora responde después de dos timbres si tiene mensajes nuevos, o después de cuatro timbres cuando hay mensajes nuevos. Así usted puede revisar los mensajes nuevos y evitar el pago de cobros de larga distancia al llamar desde fuera de su área local.

- Oprima **MENU** (menú).
- Desplácese hasta **Answering sys (Sis cont llams)** y oprima **SELECT** (seleccionar).
- Desplácese hasta **Ans sys setup (Cnf st cnt llm)** y oprima **SELECT** (seleccionar).
- Desplácese hasta **# of rings (# de timbres)** y oprima **SELECT** (seleccionar).
- Oprima  $\vee$  o  $\wedge$  para seleccionar **6, 5, 4, 3, 2** o **Toll saver (Ahorrdr cuotas)**.
- Oprima **SELECT** (seleccionar).

#### Tono de alerta de mensaje

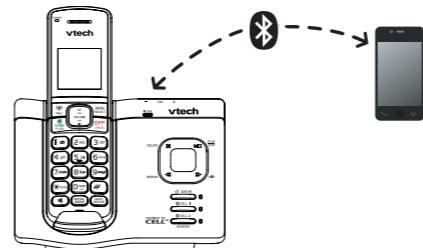
Cuando el tono de alerta de mensaje esté activado, y haya al menos un mensaje nuevo, la base del teléfono pitará cada 10 segundos. El tono de alerta de mensaje viene desactivado de fábrica.

- Oprima **MENU** (menú).
- Desplácese hasta **Answering sys (Sis cont llams)** y oprima **SELECT** (seleccionar).
- Desplácese hasta **Msg alert tone (Ton alert mnsj)** y oprima **SELECT** (seleccionar).
- Oprima  $\vee$  o  $\wedge$  para elegir **On (Encendido)** o **Off (Apagado)**.
- Oprima **SELECT** (seleccionar).

#### Configuración de Bluetooth

Para utilizar un teléfono celular con Bluetooth con su **DS6621**, primero debe aparear y conectar los celulares Bluetooth con la base del teléfono. Todos los auriculares **DS6621** pueden usarse para hacer o contestar llamadas en la línea del teléfono celular.

La tecnología inalámbrica Bluetooth funciona dentro de un corto alcance (30 pies como máximo aproximadamente). Cuando aparee un teléfono celular con Bluetooth con la base del teléfono, asegúrese de que el celular con Bluetooth esté cerca de la base del teléfono para no perder la claridad de la señal. Para obtener el mejor rendimiento, mantenga su teléfono celular dentro de una distancia de 15 pies de la base del teléfono al utilizar la línea del celular.



#### Aparee y conecte el teléfono celular con Bluetooth

**Antes de comenzar, asegúrese de que tiene cobertura de telefonía celular y su teléfono celular con Bluetooth no esté conectado a otro dispositivo Bluetooth.**

- Elija una ranura para asociar el teléfono celular. Mantenga oprimido **CELL 1** o **CELL 2/HEADSET** en la base del teléfono durante cuatro segundos hasta escuchará un tono de confirmación. Parpadeará la luz de **CELL 1** o **CELL 2/HEADSET**.
- Encienda la función Bluetooth de su teléfono celular. Cuando su teléfono celular encuentre su teléfono VTech (**VTech DS6621**), oprima la tecla correspondiente en su teléfono celular para continuar con el proceso de apareamiento.
  - Su teléfono celular podría avisarle que ingrese el PIN de la base del teléfono. El PIN predeterminado de la base del teléfono es **0000**.
- Cuando el teléfono celular esté conectado a la base de su teléfono, se muestra el icono  $\text{B}$ . Se enciende la luz **CELL 2/HEADSET**.

- nota** El proceso de apareamiento puede demorar hasta un minuto. Si el proceso falla, inténtelo de nuevo.
- Los pasos del proceso de apareamiento pueden variar según el tipo de teléfono celular. Si esto sucede, siga las indicaciones de su teléfono celular y de su **DS6621** para completar el proceso de apareamiento.
- Los teléfonos celulares que están conectados a la base del teléfono se desconectan temporalmente hasta se completa el proceso de la pareja.

#### Aparee y conecte el auricular con Bluetooth

**Antes de comenzar, asegúrese de que tiene cobertura de celular y su auricular Bluetooth no esté conectado a otro dispositivo Bluetooth.**

- Oprima **MENU** (menú).
- Desplácese  $\vee$  o  $\wedge$  hasta **Bluetooth (Bluetooth)** y oprima **SELECT** (seleccionar).
- Desplácese  $\vee$  o  $\wedge$  hasta **Add BT Headset (Agregue un auricular BT)** y oprima **SELECT** (seleccionar).
- Encienda la función Bluetooth de su auricular Bluetooth. Cuando su auricular Bluetooth encuentre su teléfono, oprima **SELECT**.
  - La base del teléfono podría avisarle que ingrese el PIN de su auricular Bluetooth la base del teléfono. El PIN predeterminado de la base del teléfono es **0000** (consulte el manual del usuario de su auricular) y oprima **SELECT** (seleccionar).
- Cuando el auricular Bluetooth esté conectado a la base de su teléfono, se muestra el icono  $\text{B}$ . Se enciende la luz **CELL 2/HEADSET**.

- nota** El proceso de apareamiento puede demorar hasta un minuto. Si el proceso falla, inténtelo de nuevo.

#### Descargar la agenda

Puede descargar registros de la agenda en su **DS6621** con la tecnología inalámbrica Bluetooth.

- nota** Asegúrese de que el teléfono celular esté apareado con su **DS6621**, que esté en la lista de dispositivos y que esté conectado a la base antes de descargar una agenda.
- Ponga su teléfono celular junto a la base del teléfono cuando descargue una agenda del teléfono celular a su **DS6621**.
- En algunos teléfonos celulares puede que necesite oprimir una tecla para confirmar la descarga de la agenda.
- Algunos teléfonos celulares no soporta la descarga de la tarjeta SIM. Si este es el caso, transfiera contactos de la tarjeta SIM to your cell phone memory first. Luego descargar de la memoria de su teléfono celular. Para obtener más información sobre cómo transferir contactos de su tarjeta SIM a la memoria de su teléfono celular, consulte el manual del usuario de su teléfono celular.
- También podrá descargar la agenda desde teléfonos celulares Android y Blackberry a su **DS6621** mediante la aplicación VTech Contact Share. Escanear el código para descargar la aplicación.



- Oprima **MENU** (menú).
- Oprima  $\vee$  o  $\wedge$  para resaltar **Bluetooth** y oprima **SELECT** (seleccionar).
- Oprima  $\vee$  o  $\wedge$  para resaltar **Download PB (Descargar PB)** y oprima **SELECT** (seleccionar).
- La pantalla muestra **Select a device (Selecc dispstivo)** durante algunos segundos. Oprima  $\vee$  o  $\wedge$  para seleccionar el dispositivo deseado (si es necesario) y oprima **SELECT** (seleccionar).
- En la pantalla aparece **Downloading...** (**Descargando...**) Durante el proceso de descarga, se visualiza el avance en el auricular. En los demás auriculares del sistema en espera se visualiza **Downloading... (Descargando...)**. Cuando el proceso de descarga termina, el auricular muestra **Entries added: XXX (Entradas agr: XXX)** durante algunos segundos y luego vuelve al menú de Bluetooth.

#### ¡IMPORTANTE!

Consulte el manual del usuario en línea donde aparecen instrucciones completas de instalación y funcionamiento. Para descargar el manual o solicitar servicio al cliente, visite nuestro sitio Web [www.vtechphones.com](http://www.vtechphones.com) o llame al **1 (800) 595-9511**. En Canadá, visite [www.vtechcanada.com](http://www.vtechcanada.com) o llame al **1 (800) 267-7377**.

La marca **Bluetooth®** y sus logos son propiedad de Bluetooth SIG, Inc. y cualquier uso de tales marcas por parte de VTech Holdings Limited se hace bajo licencia. VTech Holdings Limited es miembro de Bluetooth SIG, Inc. Otras marcas son propiedad de sus respectivos titulares.

Las especificaciones están sujetas a cambios sin previo aviso. © 2014 para VTECH TELECOMMUNICATIONS LTD. Todos los derechos reservados. 12/14. DS6621\_QSG\_V4.0 Número de Orden de Documento: 96-009639-040-100